

MUNICÍPIO de BENAVENTE

recursos educativos'2020|21



museu
municipal



núcleo
museológico
agrícola



bibliotecas
municipais
BENAVENTE



CIDADANIA

PROGRAMAÇÃO SERVIÇO EDUCATIVO MUNICIPAL

ANO LETIVO'20|21

CRIATIVIDADE

IDENTIDADE

AMBIENTE

ANIMAÇÃO

COOPERAÇÃO

Ação desenvolvida junto de diversos públicos. Apresenta-se como eixo de intervenção fundamental, pretendendo sensibilizá-los para questões centrais da sociedade contemporânea, com enfoque para o património cultural e o desenvolvimento sustentável.

A programação apresentada está de acordo com os recursos disponíveis. Estamos abertos para cooperar e apoiar outros projetos.



ÁREAS DE INTERVENÇÃO

CULTURA, HISTÓRIA e PATRIMÓNIO

Museu Municipal

PROMOÇÃO e ANIMAÇÃO da
LEITURA E LITERACIA

Bibliotecas Municipais

AMBIENTE E
PATRIMÓNIO NATURAL

EDUCAÇÃO ALIMENTAR

Maletas pedagógicas

Sessões de conto

Percursos de Exploração

Ateliers e oficinas

Workshops

Seminários

Animação

Visitas guiadas



MUSEU

SERVIÇO EDUCATIVO 2020/2021



PROJETOS 20|21

Serviço Educativo
do Museu Municipal



VISITAS TEMÁTICAS

O MUSEU VAI À ESCOLA

MUSEÓARTE

EXPOSIÇÕES



VISITAS TEMÁTICAS

ZONA HISTÓRICA DE BENAVENTE E DE SAMORA CORREIA

NÚCLEO MUSEOLÓGICO AGRÍCOLA

DO CAIS DA JUDIARIA AO CAIS DA VALA NOVA

DA LEZÍRIA À CHARNECA

O PODER LOCAL



ZONA HISTÓRICA de BENAVENTE e de SAMORA CORREIA

Realização de percursos pedestres pelo núcleo histórico de Benavente e de Samora Correia, com observação e interpretação dos elementos que integram o património histórico destes núcleos antigos. Referências históricas ao terramoto de 1909 e ao próprio traçado urbano.



NÚCLEO MUSEOLÓGICO AGRÍCOLA

Exposição que nos transporta para o calendário agrícola tradicional, nas terras de Borda d'Água, destacando cada uma das fases de produção, desde a sementeira à ceifa e à debulha.

As temáticas a serem exploradas, são: o ciclo da terra, a vivência rural, o animal e o trabalho e a mecanização.

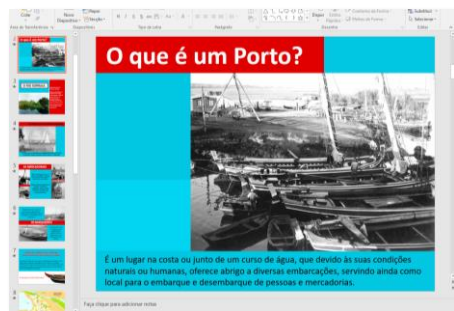


Público-alvo
1º, 2º e 3º ciclo
Data
sujeito a marcação
Duração
1.30h a 2h

Público-alvo
1º, 2º e 3º ciclo
Data
sujeito a marcação
Duração
1.30h

DO CAIS DA JUDIARIA AO CAIS DA VALA NOVA

Realização de percursos pedestres pela zona ribeirinha de Benavente, começando no local do antigo Cais da Judiaria, passando pelo Cais Velho, atravessando o Sorraia e terminando no Cais da Vala Nova. Pretende-se destacar a relação que sempre existiu entre Benavente e o rio Sorraia, explorando os testemunhos históricos, sociais e económicos.



DA LEZÍRIA À CHARNECA

Realização de circuito em autocarro pela área do município, explorando e interpretando a diversidade do território.

Com início em Benavente ou Samora Correia, envolve ainda Santo Estêvão, Aldeia do Peixe, Convento de Jenicó, Monte de Braço de Prata e Barrosa.

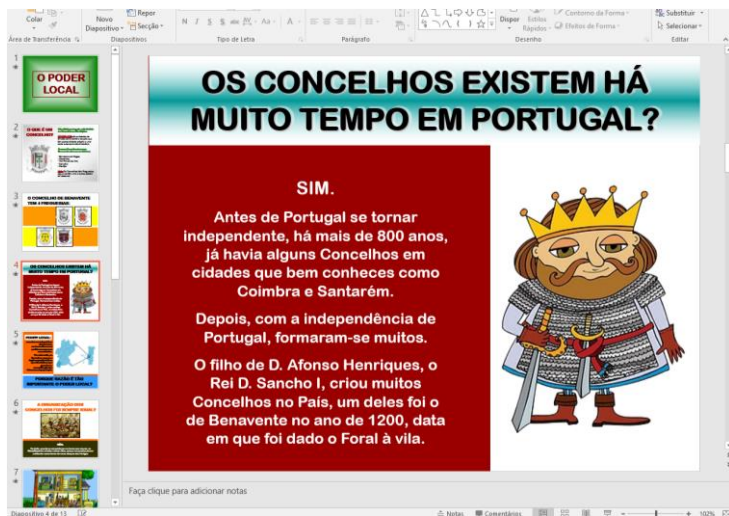


Público-alvo
1º ciclo
Data
sujeito a marcação
Duração
1 dia

Público-alvo
1º, 2º e 3º ciclo
Data
sujeito a marcação
Duração
3h

O PODER LOCAL

Visita ao edifício da Câmara Municipal.
Pretende-se um contacto direto com os diversos serviços, sendo proposto no final, a encenação de uma sessão de Câmara pelos próprios alunos.




OS CONCELHOS EXISTEM HÁ MUITO TEMPO EM PORTUGAL?

SIM.

Antes de Portugal se tornar independente, há mais de 800 anos, já havia alguns Concelhos em cidades que bem conheces como Coimbra e Santarém.

Depois, com a Independência de Portugal, formaram-se muitos.

O filho de D. Afonso Henriques, o Rei D. Sancho I, criou muitos Concelhos no País, um deles foi o de Benavente no ano de 1200, data em que foi dado o Foral à vila.



Público-alvo
1º ciclo
Data
sujeito a marcação
Duração
1h





O MUSEU VAI À ESCOLA

HISTÓRIA LOCAL DE BENAVENTE E SAMORA CORREIA

O TERRAMOTO

MALETA DO TRAJE

OS OFÍCIOS TRADICIONAIS

A ESCOLA VAI AO MUSEU

ARQUEOLOGIA – Fornos Romanos da Garrocheira



HISTÓRIA LOCAL DE BENAVENTE E SAMORA CORREIA

Caraterização e interpretação do território, desde a fundação até ao século XX, privilegiando aspetos de natureza histórica, social e cultural. A informação apresentada sistematiza áreas como a história do local, os recursos naturais, o património, as festas, o traje, as gentes, entre outros.

Público-alvo
1º e 2º ciclo

O TERRAMOTO de 1909

Abordagem científica dos fenómenos sísmicos centrando a informação no Terramoto de 1909.

Identificação, caracterização e interpretação do terramoto de Benavente de 23 de Abril de 1909, recorrendo a registos fotográficos e orais da época, assim como aos periódicos de maior relevo nacional.

Público-alvo
1º, 2º e 3º ciclo

Data
sujeito a marcação
Duração
1h
Local
sala de aula



MALETA DO TRAJE

Conhecer o traje tradicional do nosso concelho, reportando assim para os afazeres do campo e para a vida social, através de pequenos manequins vestidos com fatos de trabalho e de festa masculinos e femininos, fato de trabalho de campino, fato domingueiro e roupa interior.

OS OFÍCIOS TRADICIONAIS

Descobrir os ofícios de antigamente através de imagens, réplicas de peças de vestuário e ferramentas de trabalho, alusivas às profissões de: ardina, lavadeira, aguadeira, bombeiro, polícia, engraxador de sapatos, barbeiro, fotógrafo, limpa chaminés, costureira, pescador, vendedeira, telefonista, ama, calceteiro, ferrador, ferreiro, carpinteiro, professor, tosquiador, entre outros.



Público-alvo

1º ciclo

Data

sujeito a marcação

Duração

1h

Local

sala de aula

A ESCOLA VAI AO MUSEU

Os técnicos do museu deslocam-se à escola transportando um objeto que integra o acervo do museu. A partir deste objeto pretende-se sensibilizar as crianças para a importância do museu na sua missão essencial de guardar, conservar, estudar e expor os objetos/património.

ARQUEOLOGIA

Fornos Romanos da Garrocheira

Caraterização do Sítio Arqueológico da Garrocheira, onde durante a ocupação romana do território foram instalados fornos destinados à produção de peças cerâmicas, designadamente, loiças e ânforas. Descoberta do espaço, as técnicas envolvidas e a importância do achado numa viagem ao passado.

Público-alvo

1º, 2º e 3º ciclo

Data

sujeito a marcação

Duração

1h

Local

sala de aula
e visita ao local



descobrir a ARQUEOLOGIA

Atelier experimental e de descoberta da arqueologia.
Informações no projeto **MUSEÓARTE** – ateliers e oficinas no museu.



MUSEÓART

ateliers e oficinas no museu
Núcleo Museológico Agrícola

ESPAÇO **ARRISCART** atelier de artes



ESPAÇO **GRAVURAR** oficina de gravura





OFICINAS CRIATIVAS (3)



ATIVIDADES TRADICIONAIS (2)



DESCOBRIR A ARQUEOLOGIA

MUSEÓARTE

ateliers e oficinas no museu
Núcleo Museológico Agrícola de Benavente



OFICINAS CRIATIVAS

O novo espaço ARRISCART, situado no Núcleo Museológico Agrícola, pretende promover atividades artísticas para grupos escolares, famílias e população em geral.

É um espaço onde valorizamos a aprendizagem, o processo criativo através da estimulação da criatividade, imaginação e da experimentação.

Será também, um espaço promotor de atividades que aproximem e inter-relacionem o participante com nosso património cultural.

BARRO com Sentido(s)

Esta oficina permite a exploração do barro a partir dos cinco sentidos e a descoberta de diversas formas e possibilidades de modelar este material.



do ● à forma

Ver, sentir, conhecer e desenhar uma peça museológica é o princípio e a base deste atelier criativo.

A partir dos primeiros esboços e da exploração de diversos materiais, descobriremos novas formas de representar e transformar os objetos numa imagem plástica e criativa.



atelier Experimental...

Espaço livre para a criação de uma proposta de atividade sugerida pelo(s) participante(s) em coordenação com o Serviço Educativo do Museu. Um atelier ou oficina de experimentação, libertação e exploração dos sentidos, em que se valoriza mais o processo criativo que o produto artístico final. Pretende-se evidenciar a relação que o participante estabelece com o material ou com a obra durante o processo de realização.



Público-alvo
pré-escolar
1º e 2º ciclo
famílias

Data
sujeito a
marcação

ATIVIDADES de DESCOBERTA

Estas atividades têm como grande objetivo dar a conhecer o papel do arqueólogo na ajuda a entender a história a partir dos vestígios materiais do passado. Incentivar a curiosidade e a capacidade para questionar.

descobrir a ARQUEOLOGIA

Atividade de descoberta da arqueologia, do arqueólogo e do nosso passado.

A partir de uma caixa estratigráfica, contendo artefactos arqueológicos, as crianças ou jovens terão a oportunidade de experienciar ser arqueólogo através do manuseamento de ferramentas e técnicas próprias da profissão.

Posteriormente, passarão à fase do registo em desenho e fotografia, tratamento do material com a lavagem, desenho, fotografia, restauro e estudo de montagem do artefacto.



Público-alvo
1º, 2º e 3º ciclo

Data
sujeito a marcação

Duração
2h

Local
Núcleo M. Agrícola

ATIVIDADES TRADICIONAIS

É cada vez mais importante promover o contacto e dar a conhecer o passado para melhor entender e construir o futuro. As atividades propostas pretendem difundir a importância dos jogos e ofícios tradicionais na vida e no desenvolvimento das crianças, promovendo o movimento, a liberdade, a partilha, entre outras premissas. Conhecimentos e vivências cada vez mais importantes nos tempos atuais.

JOGOS TRADICIONAIS

Nos tempos em que as novas tecnologias assumem o comando das principais brincadeiras das crianças, vamos explorar os jogos tradicionais: o arco, a corrida de sacos, a corrida de 3 pés, o jogo das nações, o jogo do sarrabulho, o jogo da semana são alguns dos jogos que se podem recordar no pátio do Núcleo Agrícola.



Público-alvo
pré-escolar
e 1º ciclo

Data
sujeito a
marcação

UM DIA COM O ARTESAO

Contato direto com um artesão local, observando o seu trabalho e realizando, sob as orientações do mesmo, uma pequena peça de artesanato. Pretende-se assim sensibilizar as crianças para esta arte, promovendo o artesanato local.



Público-alvo
pré-escolar
e 1º ciclo

Data
sujeito a
marcação



espaço
GRAVURAR



SOU CAMPINO MAS NÃO CAMPÓNIO



OFERTA FORMATIVA

MUSEÓARTE

ateliers e oficinas no museu
Núcleo Museológico Agrícola de Benavente

espaço
GRAVURAR

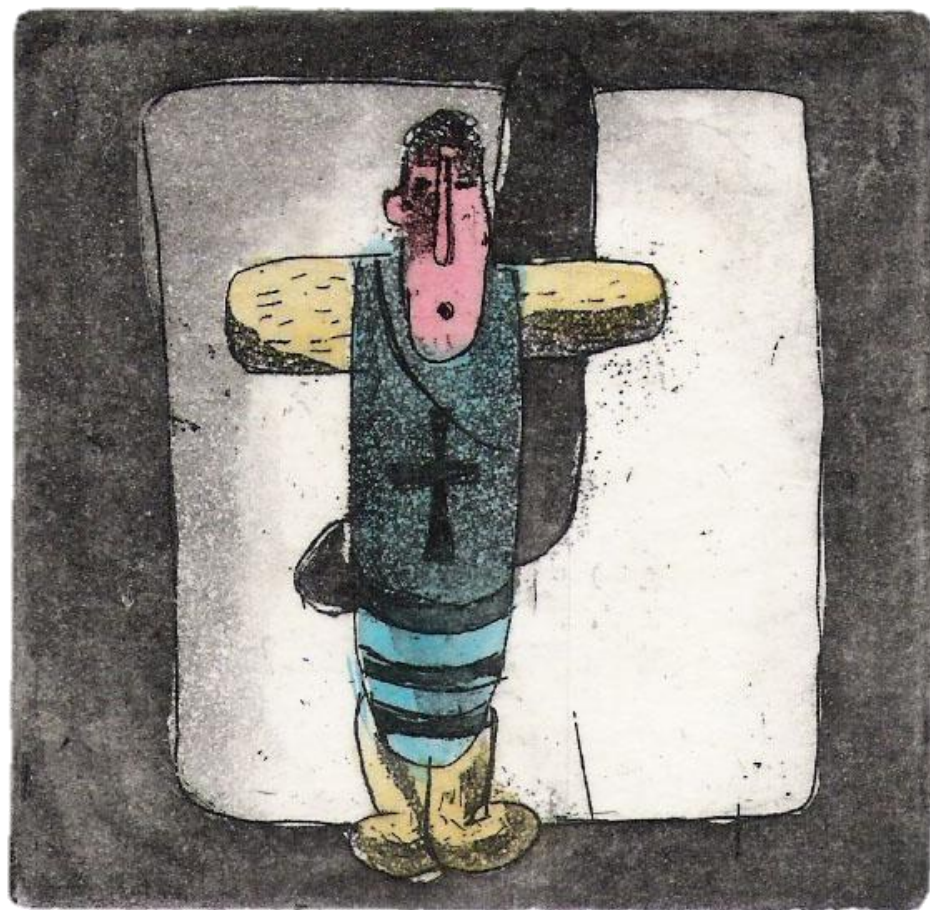
Estela Baptista Costa

workshop

SOU CAMPINO MAS NÃO CAMPÓNIO

Este workshop tem como objetivo a aprendizagem dos princípios técnicos da Gravura partindo do traje do campino.

Depois de uma visita orientada aos trajes existentes na exposição Calendário Agrícola patente no Núcleo Museológico Agrícola, as crianças participarão num workshop onde aprenderão os princípios básicos da Gravura executando uma pequena gravura auto retratando-se como se fossem um campino.



Público-alvo
1º ciclo

Data
sujeito a marcação

MUSEÓARTE

ateliers e oficinas no museu
Núcleo Museológico Agrícola de Benavente

Oferta Formativa

Há mais de 15 anos a trabalhar em formação com crianças em vários contextos, Estela Baptista Costa tem ao dispor de Escolas e Instituições vários tipos de Workshop's: Gravura (para crianças e adolescentes) e Ilustração.

Dedica-se ainda a vários projetos ligados à educação pela Arte, nomeadamente o *Gravurinha BOX*; *eu sou um boonek* e a apresentação em escolas do livro "*Princesa Laranja*" com oferta de Workshop de Ilustração desde o pré-escolar até ao 6º ano.

IlustraHistórias

É uma proposta de colaboração com os professores. Inicialmente o docente trabalhará com as crianças a construção de uma história tendo como base alguns padrões previamente delineados com a formadora. Após esta primeira fase a formadora deslocar-se-á à escola para uma sessão onde explicará em que consiste o seu trabalho como ilustradora e posteriormente ajudará as crianças no processo de ilustração da história realizada pela turma. Posteriormente os professores trabalharão com as crianças as ilustrações da história, partindo do que aprenderam nesta sessão, culminando com a montagem do livro.

OBJECTIVOS

Incutir gostos pela leitura;
Incutir curiosidade sobre a criação editorial;
Criar hábitos de escrita e ilustração;
Incutir olhar crítico sobre os livros que veem.

gravurinha box

A formadora desloca-se à Instituição de ensino munida de uma maleta pedagógica de gravura e de uma mini-prensa portátil. No ambiente de turma, os alunos irão descobrir o que é a gravura a partir da gravação de um desenho numa embalagem tetrapack. Termina com a impressão da matriz. A criança ficará com a chapa e a prova realizada.

OBJECTIVOS

Dotar a criança de conhecimentos artísticos ancestrais do ponto de vista da modernidade.
Incutir o gosto artístico e a experimentação através da ecologia.

EU SOU UM BOONEK

Os boonek vão às escolas ajudar as crianças a auto-retratarem-se. Levamos uma máquina de costura para elas descobrirem o processo de confecção e como são feitas as suas roupas.

É um workshop didáctico onde as crianças descobrem sobre si, a sua auto-estima e sobre o mundo que as rodeia.

É indicado para todas as faixas etárias desde o pré-escolar. E no fim ainda levam para casa o boonek feito por elas.

espaço
GRAVURAR
Estela Baptista Costa

Workshop's de Gravura

Público-alvo
6 aos 99 anos
famílias

Data
A publicitar e
sujeito a marcação

Duração
1:30h a 2h

Outras Ofertas Cursos, formação e Oficinas

Público-alvo
6 aos 99 anos

Data
A publicitar e
sujeito a marcação

Oferta em Regime
Pós-Laboral ou
1º Sábado do mês

**INFORMAÇÕES
e MARCAÇÕES**

espaço.gravurar@gmail.com
telm. 967169055





EXPOSIÇÕES

O Calendário Agrícola



Estela Baptista Costa



Viktória Ganhão Colours of Nature



GALERIA TRENDS



Gentes de Vontade



Dália Cordeiro Au Printemps



EXPOSIÇÕES

CALENDÁRIO AGRÍCOLA

etnográfica



Exposição
Permanente

Local
Núcleo Museológico
Agrícola de Benavente

Estela Baptista

gravura



Visitável a partir de
7 novembro 2020

Local
Núcleo Museológico
Agrícola de Benavente
Espaço GRAVURAR

Viktória Ganhão

Colours of Nature
pintura



Visitável a partir de
A agendar para 2021

Local
Foyer do Cineteatro de
Benavente

EXPOSIÇÕES

GALERIA TRENS

transportes tração animal



Exposição
Permanente

Local
Galeria 1
Palácio do Infantado
Samora Correia

GENTES de VONTADE

etnográfica



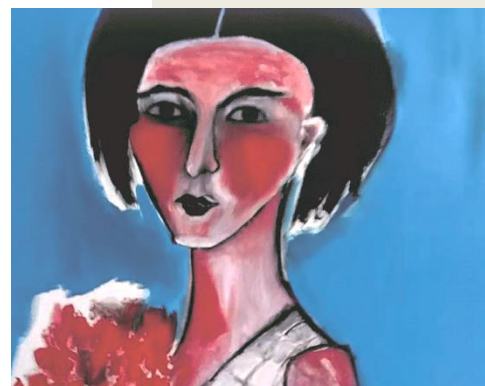
Visitável até
Sem data prevista

Local
Galeria 2
Palácio do Infantado,
Samora Correia

Dália Cordeiro

Au Printemps

pintura



Visitável até
Sem data prevista

Local
Galeria Bar
Palácio do Infantado,
Samora Correia



BENAVENTE *a ler*

SERVIÇO EDUCATIVO 2020/2021











PROJETOS 20 | 21
Bibliotecas Municipais

Histórias entre Amigos 
Histórias Para Todos 



HISTÓRIAS ENTRE AMIGOS

-  EU VIM À BIBLIOTECA!
-  ABRAÇO DE HISTÓRIAS
-  **CONTA-ME...**
-  SACA HISTÓRIAS
-  ROTEIROS NA BIBLIOTECA
-  BAÚS DE LEITURA

EU VIM À BIBLIOTECA!

Encontro de histórias onde o público é convidado a escutar, descobrir, sentir e partilhar.

Interação com **LIVROS DE PANO**



Público-alvo

24 aos 36 meses

Data

sujeito a marcação
[1 turma por sessão]

Local

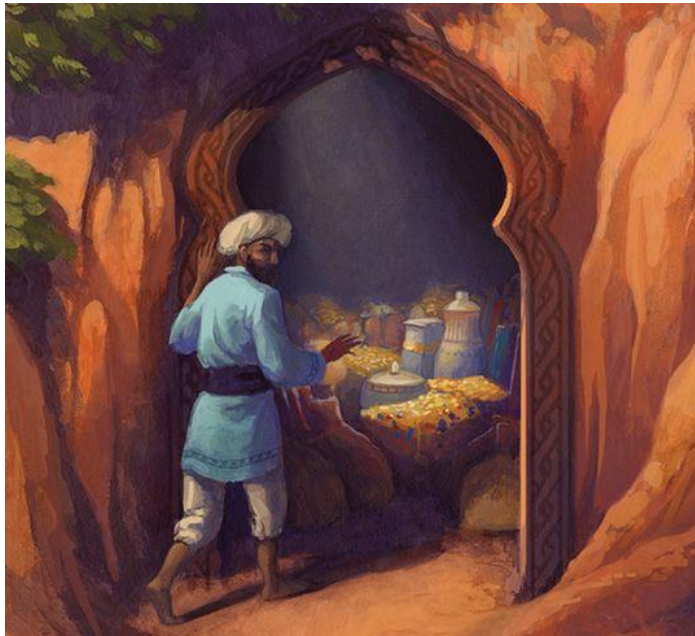
Bibliotecas
Municipais

EU VIM À BIBLIOTECA!

ALI BABÁ E OS QUARENTA LADRÕES

Traduzido por Antoine Galland (1704)

O conto *Ali Babá e os Quarenta Ladrões* faz parte do *Livro das Mil e Uma Noites* ou *Noites na Arábia*. Alguns críticos acreditam que esta história tenha sido adicionada ao *Livro das Mil e Uma Noites* por um dos seus transcritores europeus, Antoine Galland, que foi um orientalista francês do século XVIII que talvez a tenha ouvido, de um contador de histórias árabe de Aleppo. No entanto, Richard F. Burton garantiu que o conto faz parte do original *Livro das Mil e Uma Noites*. Esta história também tem sido utilizada como popular pantomima no famoso pantomima/musical *Chu Chin Chow* (1916).



"Abre-te, Sésamo"

Um conto para ler e contar...

Público-alvo

Pré-escolar

Data

sujeito a marcação
[1 turma por sessão]

Local

Bibliotecas
Municipais

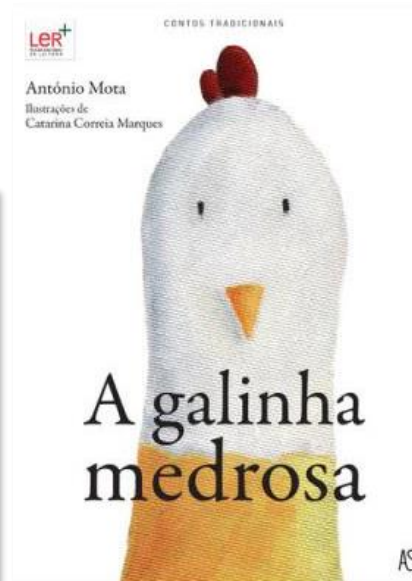
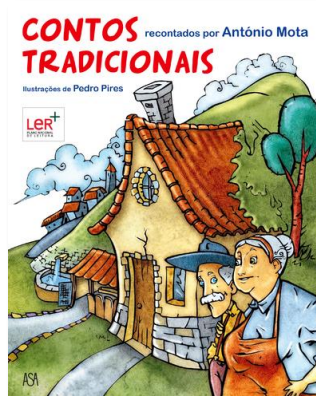
ABRAÇO DE HISTÓRIAS

Num espaço de partilha de histórias, os mais novos são convidados a escutar e abraçar o Conto Tradicional Português.

CONTOS TRADICIONAIS PORTUGUESES

Os Contos Tradicionais são histórias antigas, mas sempre atuais. Na sua grande maioria a sua mensagem fala-nos de emoções comuns a todos nós como a inveja, o medo, o ódio, o ciúme, a ambição, a rejeição, a decepção... que, só podem ser compreendidos e vivenciados, através das emoções e da fantasia.

O Conto Tradicional deixa brotar o imaginário, desperta a curiosidade e tem como objetivo ensinar valores. Desta forma contribuem muito na formação da personalidade e ajuda miúdos e graúdos a entender um pouco melhor o mundo que os rodeia.



Público-alvo

Pré-escolar

Data

abril e maio 2021
sujeito a marcação
[1 turma por sessão]

Local

Bibliotecas
Municipais

ABRAÇO DE HISTÓRIAS

ALADIN E A LÂMPADA MÁGICA

Traduzido por Antoine Galland (1704)

O conto de Aladim é um dos mais famosos da coletânea árabe As Mil e Uma Noites. A história foi acrescentada à coletânea pelo orientalista francês Antoine Galland, responsável pela tradução que popularizou a obra no Ocidente.

Antoine Galland, escutou-a de um contador de histórias chamado Hanna Diab, um maronita de Aleppo, que lhe narrou o conto de Aladim e a Lâmpada Maravilhosa na sua casa, em 1709.

"O Livro das Mil e Uma Noites" é uma coleção de histórias e contos populares originárias do Médio Oriente e do sul da Ásia e compiladas em língua árabe a partir do século IX. No mundo moderno ocidental, esta obra passou a ser amplamente conhecida a partir de uma tradução para o francês realizada em 1704 pelo orientalista Antoine Galland, transformando-se num clássico da literatura mundial.

Público-alvo

1º ciclo

Data

de dez'20 a mai'21
sujeito a marcação
[1 turma por sessão]

Local

Bibliotecas
Municipais

ABRAÇO DE HISTÓRIAS

Onde Moram as Coisas

de Pedro Ferrão e Marc Parchow

Onde Moram as Coisas, com texto de Pedro Ferrão e ilustrações de Marc Parchow, fala-nos dos lugares onde as coisas moram, numa cadeia de associações que nos leva, afinal, a descobrir o lugar da amizade e da liberdade. Em 2017, foi reconhecido com o galardão White Ravens e passou a integrar o Plano Nacional de Leitura.



Público-alvo
5º e 6º ano
Data
sujeito a marcação
Local
Bibliotecas
Municipais

CONTA-ME...

Momento de partilha de contos onde todos são estimulados a desenvolver os sentidos.



Público-alvo

Grupo de ensino
especial

Data

sujeito a marcação
[1 turma por sessão]

Local

Bibliotecas
Municipais

Saca Histórias

Atelier de Escrita Criativa

Espaço de construção de narrativas possíveis de serem contadas através da escrita ou da ilustração.



ROTEIROS NA BIBLIOTECA

Oficina de Exploração Literária

Atividade de promoção e incentivo à leitura. Com o objetivo de premiar e incentivar a continuidade no mundo da leitura, os leitores mais aplicados são premiados com uma viagem de lúdico-pedagógica onde assumimos como prioridade o contacto com outras Bibliotecas.

Público-alvo

1º ciclo

Data

sujeito a marcação

[1 turma por sessão]

Local

Bibliotecas

Municipais

Público-alvo

2º ciclo

Data

sujeito a marcação

[1 turma por sessão]

Local

Biblioteca Odete e

Carlos Gaspar



BAÚS DE LEITURA

Leituras Itinerantes





Criação de pequenos baús de leitura, com base nas listagens do PNL, das Metas Curriculares e da Educação Literária, tendo como objetivo dinamizar o livro e a leitura e apoiar as dinâmicas em sala de aula.



Público-alvo
Pré-escolar e
1º ciclo
Data
Out.'20 a mai.'21
Local
Bibliotecas
Municipais



HISTÓRIAS PARA TODOS

-  FEIRA DO LIVRO
-  ATELIERS DE EXPRESSÕES ARTÍSTICAS
-  ENCONTRO COM LEITORES
-  CLUBE DE LEITURA

FEIRA DO LIVRO

Como tantas coisas, não é o que está fora mas o que está dentro que conta

ALADIN E A LÂMPADA MÁGICA

Da coletânea árabe *As Mil e Uma Noites*

Aladim ou **Aladino** é um personagem fictícia do conto de origem árabe conhecido como ***Aladim e a Lâmpada Maravilhosa***.

O conto de Aladim é um dos mais famosos da coletânea árabe *As Mil e Uma Noites*. Sabe-se que a história foi acrescentada à coletânea pelo orientalista francês Antoine Galland, responsável pela tradução que popularizou a obra no Ocidente. Segundo Antoine Galland, primeiro tradutor ocidental das Mil e Uma Noites, foi um contador de histórias chamado Hanna Diab, um maronita de Alepo, que lhe narrou o conto de *Aladim e a Lâmpada Maravilhosa* na sua casa, em 1709. Só no século XVIII a narrativa passou a constar nos manuscritos árabes das Mil e Uma Noites.

Público-alvo
miúdos e graúdos,
Público escolar

Data
14 nov. a 13 dez.'20

Local
Biblioteca Odete e
Carlos Gaspar



ATELIERS E OFICINAS DE EXPRESSÕES ARTÍSTICAS



Público-alvo
Crianças e jovens
Data
A determinar
Local
Bibliotecas Municipais

Público-alvo
Público em geral
e escolas
Data
A determinar
Local
Bibliotecas Municipais

ENCONTRO COM ESCRITORES



CLUBE DE LEITURA

Ler, é para já!

Um clube de leitura consiste na realização de reuniões regulares entre leitores para conversarem sobre as suas experiências de leitura. Podem organizar-se clubes de leitura compostos por diferentes públicos: adultos, alunos adolescentes, crianças, pais e filhos, entre outros.

In: llovelibraries.org (Associação Americana de Bibliotecas)

Público-alvo

Público em geral

Límite 10 pessoas

Data

Fev. a mai. de 2021

Local

Bibliotecas Municipais



An illustration on the left side of the page shows a tall bookshelf filled with books of various colors. At the bottom of the shelf, a person with long dark hair is sitting on the floor, leaning against the shelf and reading an open book.

SERVIÇO DE APOIO ÀS BIBLIOTECAS ESCOLARES

O **Serviço de Apoio às Bibliotecas Escolares (SABE)** assenta num princípio efetivo de cooperação. O SABE é um serviço das Bibliotecas Municipais de Benavente e conta com todos os parceiros envolvidos no Programa da Rede de Bibliotecas Escolares (Autarquia, Escolas, Gabinete da Rede de Bibliotecas Escolares, DRELVT, Centro de Formação EDUCATIS e demais organismos) que partilham o objetivo de construção de uma rede cooperativa.

PRINCÍPIOS BÁSICOS:

Cooperação

**Divulgação de
boas práticas**

**Qualificação e/ou
concretização de planos e
projetos de animação da
leitura**

**Produção de documentos
orientadores para as
Bibliotecas Escolares**

**Envolvimento em projetos de
inclusão e estabelecimento
de redes sociais de parceria
na comunidade**

Na sequência da organização deste serviço, foi constituído o **Grupo de trabalho das bibliotecas do Município de Benavente (GTBMB)**

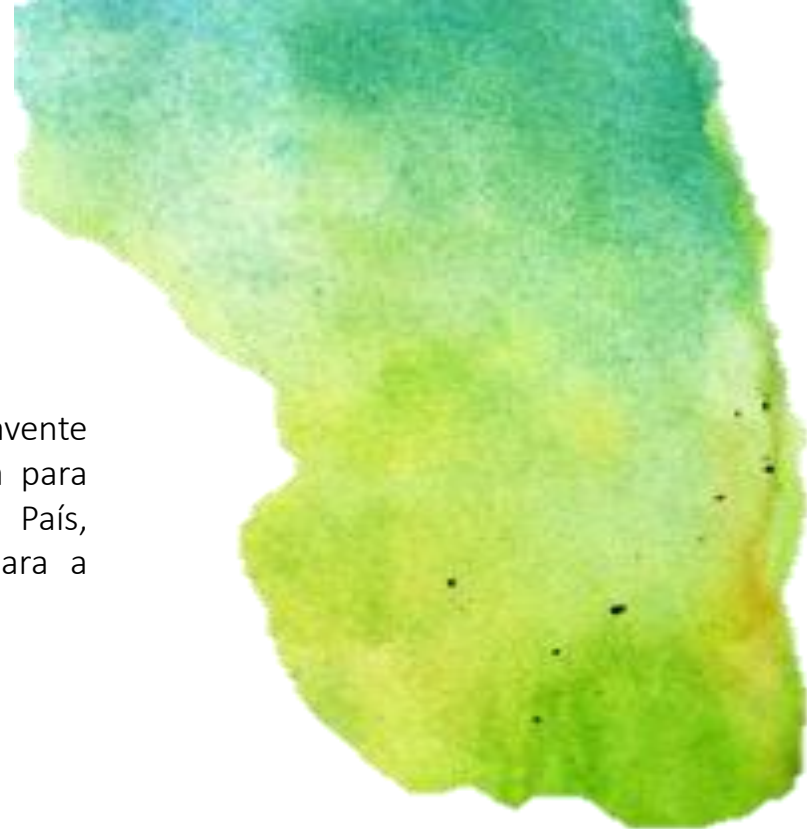


AMBIENTE^e PATRIMÓNIO NATURAL

SERVIÇO EDUCATIVO 2020/2021

Benavente Natural

Divulgar o património natural do Município de Benavente através da Reserva Natural do Estuário do Tejo, criada para proteger uma das zonas húmidas mais relevantes do País, destacada internacionalmente pela sua importância para a avifauna aquática migradora.



Público-alvo

2º e 3º ciclo

Data

sujeito a marcação

Local

sala de aula e visita

ao exterior



EDUCAÇÃO ALIMENTAR

SERVIÇO EDUCATIVO 2020/2021

Alimentação Saudável

É essencial reforçar a importância da educação alimentar tanto no ambiente familiar como escolar.

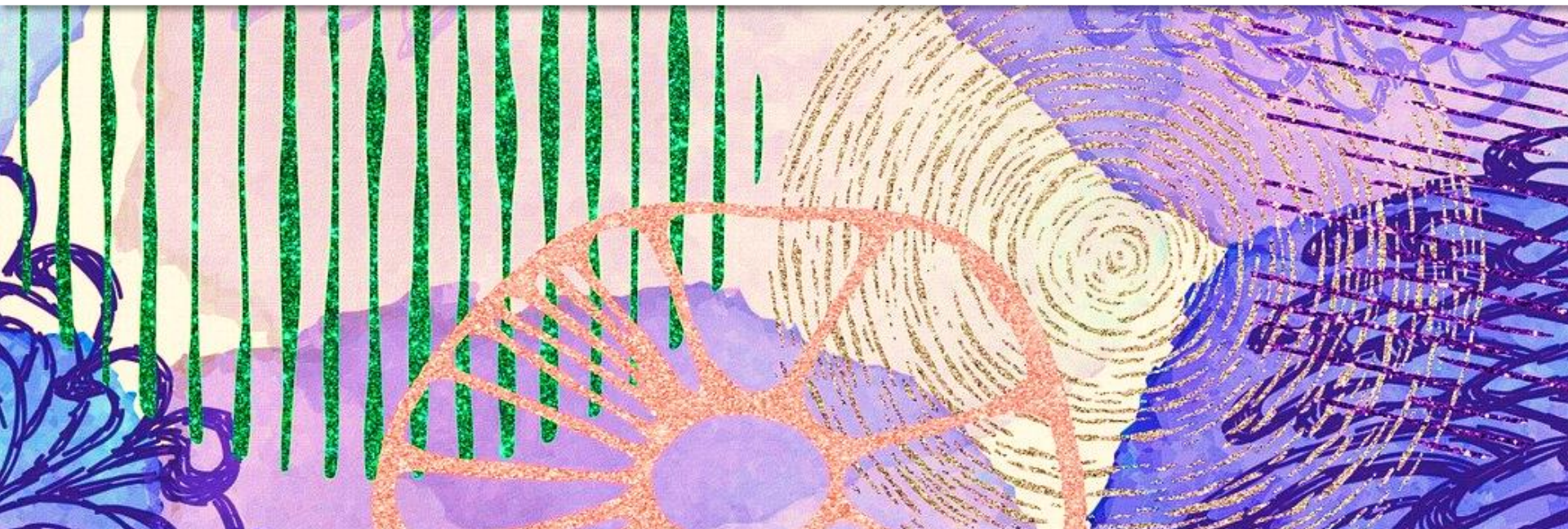
Pretendemos assim sensibilizar os mais novos e as suas famílias para a importância do consumo de alimentos saudáveis, como a fruta e os legumes e sermos um parceiro na promoção de novos e melhores hábitos alimentares, para combater a obesidade infantil, assim como na redução de custos com a saúde associados a regimes alimentares pouco saudáveis.





ATIVIDADES em PARCERIA

Museu Municipal | Biblioteca Municipal | Ambiente e Património Natural



POESIA DE NATÉRCIA FREIRE



«Quando comecei a escrever estas memórias da infância(...), (...)começou a constituir em mim uma verdadeira festa de mistério e de espanto a expectativa de como iriam as outras ser ilustradas»

in, "Infância de que Nasci"
Natércia Freire, 1955

Natércia Freire através de uma oficina de sentidos e com o sentido de fazer chegar ao público escolar quem foi, qual foi o seu percurso, e um olhar pela sua obra.
Transformar o desconhecido numa transparência colorida e dinâmica através de materiais plásticos.

Público-alvo | Pré-escolar, 2ºciclo, séniores
Data | Marcação prévia
Local | Núcleo Museológico Agrícola e Biblioteca Municipal de Benavente

EDUCAÇÃO AMBIENTAL CRIATIVA

A preservação e conservação do meio ambiente é um bem fundamental para a nossa qualidade de vida. A poluição, a extinção de florestas e o aquecimento global estão a pôr em risco a sobrevivência das espécies e do próprio Planeta.

As atividades lúdicas propostas e desenvolvidas pelos técnicos do Ambiente e do Museu, pretendem despertar novos modos de ver e sentir o nosso património natural, estimulando a mudança de atitudes e hábitos na relação com o meio ambiente, em prol de uma cidadania ativa, consciente e ambientalmente salutar.

Oficina construção

O SONHO DA SEMENTE

da sementeira à bolota

Passeio e atelier de expressão plástica:

Desenho e pintura

BORRAR O VERDE

Ver'de com sentidos

Passeio e atelier expressão plástica:

Escultura

UM, DOIS, QUATRO, OITO

Ver'de com as mãos

“A escola sai pouco da escola para ter contacto com o mundo exterior, para promover o conhecimento e o gosto da natureza, para ensinar e preservar o ambiente e o património cultural, para formar cidadãos ativos e intervenientes e para desenvolver competências de observação essenciais na promoção da cultura científica.”

In Bettencourt, A. M. (2012). Abertura. In Educação para o Desenvolvimento Sustentável (pp.11-17). Conselho Nacional de Educação.



Público-alvo

1º, 2º e 3º ciclo

Data

Marcação prévia

Local

Jardins

Núcleo M. Agrícola



DATAS A COMEMORAR

NATAL

SEMANA DA LEITURA

DIA MUNDIAL DA ÁRVORE

DIA INTERNACIONAL DO LIVRO INFANTIL

DIA DOS MONUMENTOS E SÍTIOS

DIA MUNDIAL DO LIVRO

DIA INTERNACIONAL DOS MUSEUS

DIA MUNDIAL DA CRIANÇA

DEZEMBRO

Início de MARÇO

21 de MARÇO

2 de ABRIL

18 de ABRIL

23 de ABRIL

18 de MAIO

1 de JUNHO



OUTRAS ATIVIDADES

em Interrupções Letivas

 PÁSCOA ATIVA (ATIV'ART)

 **SEMANAS ATIVAS** (ATIV'ART)

 ATELIERS DE VERÃO

 ABRIL

 JULHO

 JULHO

DIVULGAÇÃO E CONTACTOS

<http://www.cm-benavente.pt/>

Câmara Municipal de Benavente

<http://benavente-aler.blogspot.pt/>

Bibliotecas Municipais de Benavente

<https://www.facebook.com/groups/319667721553138/>

Bibliotecas Municipais de Benavente

<http://museubenavente.blogspot.pt/>

Museu Municipal de Benavente

museu@cm-benavente.pt

MUSEU

263 519 665

bibliotecas@cm-benavente.pt

BIBLIOTECAS

263 519 655

educacao@cm-benavente.pt

EDUCAÇÃO

263 519 645



Processos...

Processos de ensinar e de aprender.

*No centro o ser humano, mantendo vivo o amor pelo saber,
despertando o coração e pondo em marcha a razão e a liberdade,
tal liberdade construída pelos tijolos da autonomia de cada indivíduo.*



município
BENAVENTE