

# Conselho Municipal de Educação de Benavente

15 | setembro | 2017

# Ordem de Trabalhos

1. **Aprovação da ata da reunião anterior**
2. **Análise sintética dos resultados escolares - ano letivo 2016/2017**
3. **Informações relativas ao início do ano letivo 2017/2018**
4. **Ação Social Escolar 2017/2018**
5. **Outras Informações**

## 2. Análise sintética dos os resultados escolares - ano letivo 2016/2017

- Análise preliminar dos resultados escolares do 1º ao 9º ano
- Não inclui ensino secundário (exames)
- Proposta para próxima reunião – análise de resultados

### Ensino Público

- Agrupamento de Escolas de Benavente
- Agrupamento de Escolas de Samora Correia

### Ensino privado

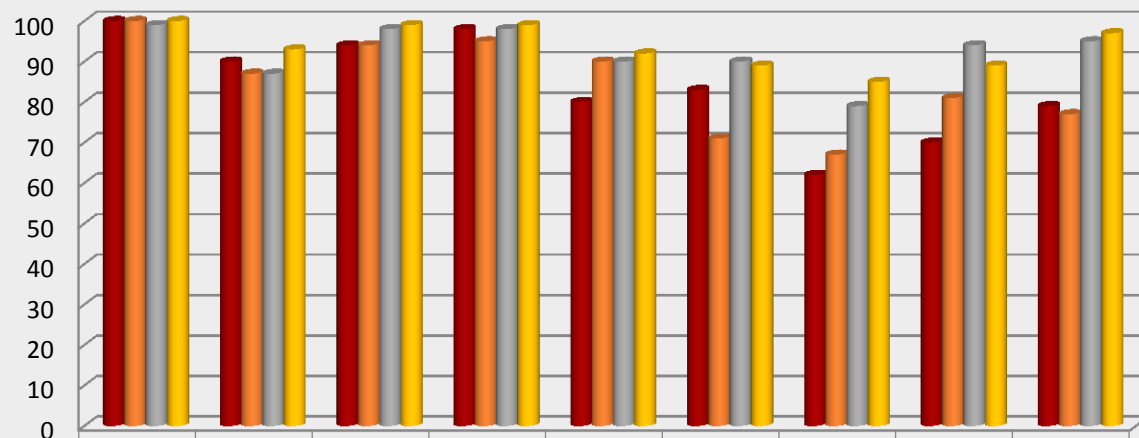
- Miúdos e Companhia

## Resultados escolares

### Comparação do sucesso pleno 2013/14 , 2015/16, 2016/17

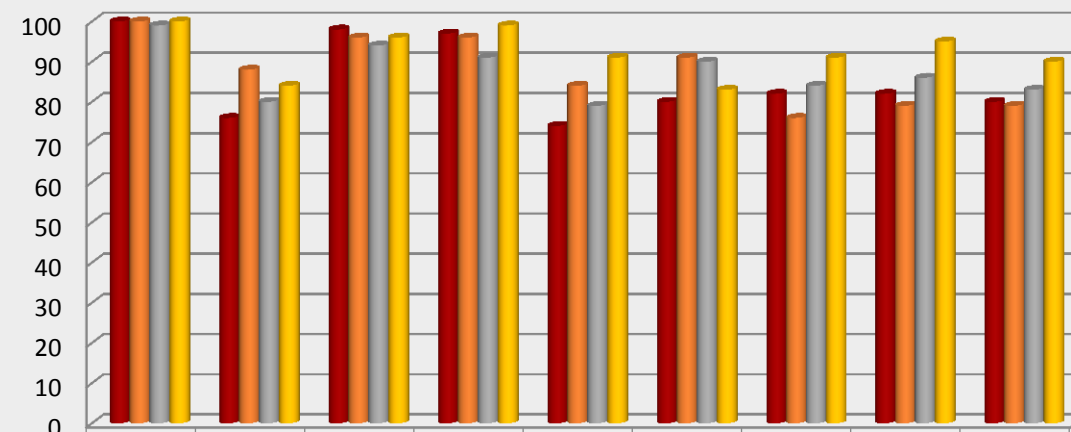
#### 1º ao 9º ano

### Sucesso AESC



	1º ano	2º ano	3º ano	4º ano	5º ano	6º ano	7º ano	8º ano	9º ano
■ 2013/2014	100	90	94	98	80	83	62	70	79
■ 2014/2015	100	87	94	95	90	71	67	81	77
■ 2015/2016	99	87	98	98	90	90	79	94	95
■ 2016/2017	100	93	99	99	92	89	85	89	97

### Sucesso AEB



	1º ano	2º ano	3º ano	4º ano	5º ano	6º ano	7º ano	8º ano	9º ano
■ 2013/2014	100	76	98	97	74	80	82	82	80
■ 2014/2015	100	88	96	96	84	91	76	79	79
■ 2015/2016	99	80	94	91	79	90	84	86	83
■ 2016/2017	100	84	96	99	91	83	91	95	90

(Informação preliminar dos relatórios de avaliação interna dos agrupamentos de escolas)



**Resultados escolares**  
**Taxa de sucesso 2016/17**  
**1º ao 9º ano**

AESC	Total alunos	Retidos/ excluídos por faltas	Processos disciplinares	<b>sucesso</b>
1º	168	0		<b>100%</b>
2º	184	13		<b>92,92%</b>
3º	198	2		<b>98,98%</b>
4º	203	3		<b>98,52%</b>
5º SC	158	4		<b>94.9%</b>
5º PA	61	4		<b>88.5%</b>
6º SC	162	9		<b>90.1%</b>
6º PA	65	3		<b>87.7%</b>
7º SC	200	7		<b>86%</b>
7º PA	54	0		<b>83.3%</b>
8º SC	114	2		<b>92.1%</b>
8º PA	50	0		<b>86%</b>
9º SC	128	0		<b>96.9%</b>
9º PA	37	0		<b>97.3%</b>

AEB	Total alunos	Retidos/ excluídos por faltas	Processos disciplinares	<b>sucesso</b>
1º	97	---	---	<b>100%</b>
2º	125	20	---	<b>84%</b>
3º	128	5	4 alunos	<b>96,09%</b>
4º	132	1	3 alunos	<b>99,24%</b>
5º	133	12	5 alunos	<b>90,98%</b>
6º	123	21	4 alunos	<b>82,93%</b>
7º	135	12	2 alunos	<b>91,11%</b>
8º	128	6	7 alunos	<b>95,31%</b>
9º	125	12	---	<b>90,47%</b>

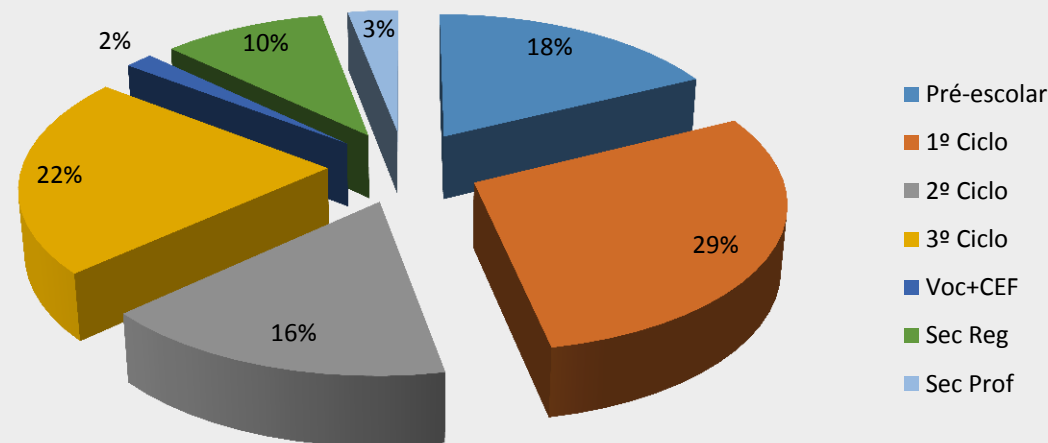
Miúdos Companhia	Total alunos	Sucesso
1º	6	<b>100%</b>
2º	4	<b>100%</b>
3º		
4º		

### **3. Informações relativas ao início do ano letivo 2017/2018**

- 1. Rede Escolar**
- 2. Ação Social Escolar**
- 3. Refeições escolares**
- 4. Manuais Escolares**
- 5. Transportes Escolares**
- 6. Pessoal não docente**
- 7. AAAF Pré-escolar E Extensão de Horário pré-escolar e 1º ciclo**
- 8. Intervenções de Conservação e manutenção de equipamentos**
- 9. Intervenção Cultural e Educativa**

### 3.1. REDE ESCOLAR 2017/2018

Grau de Ensino		Estabelecimentos	N.º Alunos
Pré-escolar	Público	<b>11</b>	<b>482</b>
	Solidária	<b>2</b>	<b>268</b>
	Privado	<b>1</b>	<b>25</b>
1º Ciclo	Público	<b>11</b>	<b>1239</b>
	Privado	<b>1</b>	<b>19</b>
2º Ciclo		<b>3</b>	<b>716</b>
3º Ciclo			<b>966</b>
Vocacionais + CEF			<b>76</b>
Secundário			<b>433</b>
Secundário profissional		<b>1</b>	<b>133</b>
<b>TOTAIS</b>		<b>27</b>	<b>4357</b>



- 775 Alunos na educação pré-escolar
- Redução de c. 90 alunos em relação a 2016/2017

## **EB1 / JI n.º 2 de Benavente**

- Ampliação de 3 salas de 1º ciclo
- desativação da EB 1 n.º 2 de Benavente
- 3 salas de 1º ciclo + 2 salas de JI + centro de recursos/biblioteca + polivalente/ginásio + refeitório

## **Ampliação centro Escolar de Porto Alto**

- Ampliação de 3 salas de 1º ciclo
- desativação da EB 1 n.º 1 de Porto Alto
- 9 salas de 1º ciclo + 3 salas de JI + centro de recursos/biblioteca + ginásio + refeitório

## **JI Barrosa**

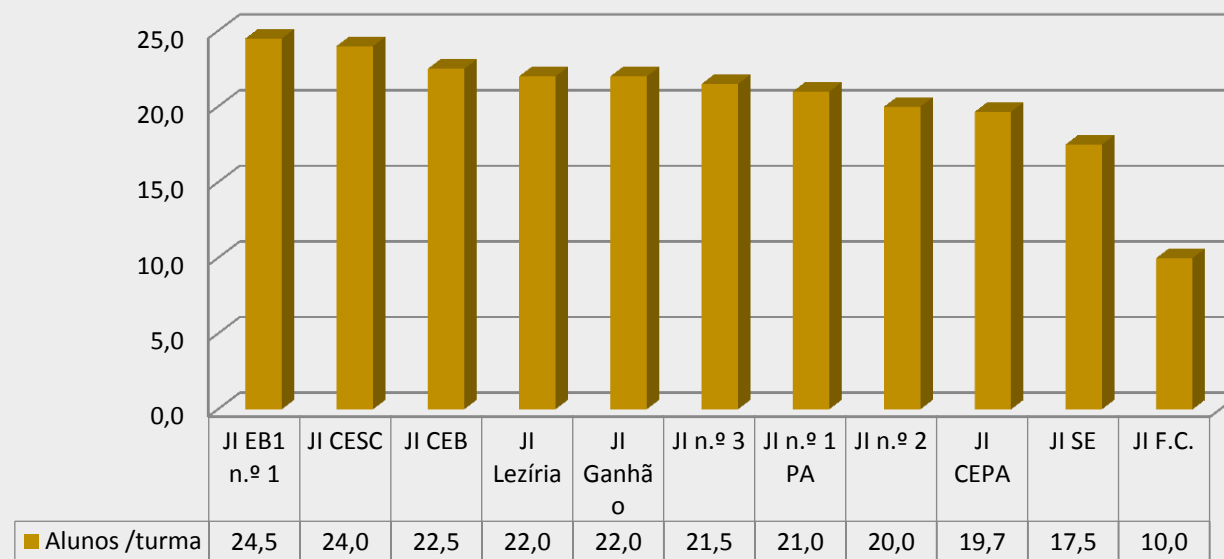
- Encerramento, apenas 1 criança



## pré-escolar

	Salas	N.º Turmas	N.º alunos	Alunos /turma
<b>JI EB1 n.º 1</b>	2	2	<b>49</b>	24,5
<b>JI CESC</b>	3	2	<b>48</b>	24,0
<b>JI CEB</b>	3	2	<b>45</b>	22,5
<b>JI Lezíria</b>	2	2	<b>44</b>	22,0
<b>JI Ganhão</b>	6	4	<b>88</b>	22,0
<b>JI n.º 3</b>	2	2	<b>43</b>	21,5
<b>JI n.º 1 PA</b>	3	1	<b>21</b>	21,0
<b>JI n.º 2</b>	2	2	<b>40</b>	20,0
<b>JI CEPA</b>	3	3	<b>59</b>	19,7
<b>JI SE</b>	2	2	<b>35</b>	17,5
<b>JI F.C.</b>	1	1	<b>10</b>	10,0
	29	23	<b>482</b>	

**PRÉ - ESCOLAR - Alunos /turma**

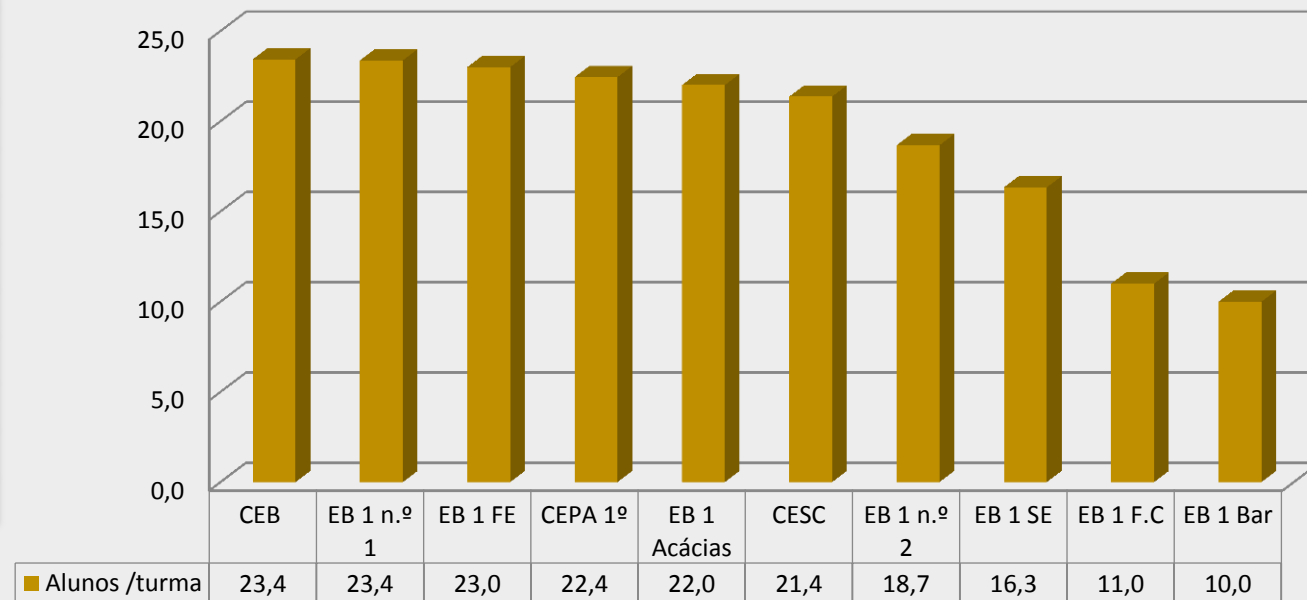


- Redução de 4 salas de pré-escolar relativamente ao ano letivo anterior (JI CEB, JI Bar, JI CESC e JI N.º 1 PA)
- JI da Barrosa, encerramento – apenas 1 aluno
- A rede escolar integra 30 salas de JI, limite 750 alunos; frequentam os JI 574alunos

## 1º ciclo

	Salas	N.º Turmas	N.º alunos	Alunos /turma
<b>CEB</b>	8	7	<b>164</b>	23,4
<b>EB 1 n.º 1</b>	9	8	<b>187</b>	23,4
<b>EB 1 FE</b>	7	6	<b>138</b>	23,0
<b>CEPA 1º</b>	9	9	<b>202</b>	22,4
<b>EB 1 Acácias</b>	8	8	<b>176</b>	22,0
<b>CESC</b>	12	11	<b>235</b>	21,4
<b>EB 1 n.º 2</b>	4	3	<b>56</b>	18,7
<b>EB 1 SE</b>	4	3	<b>49</b>	16,3
<b>EB 1 F.C</b>	2	2	<b>22</b>	11,0
<b>EB 1 Bar</b>	2	1	<b>10</b>	10,0
	65	58	<b>1239</b>	

### 1º CICLO Alunos /turma



- EB 1 de Barrosa com 10 alunos;

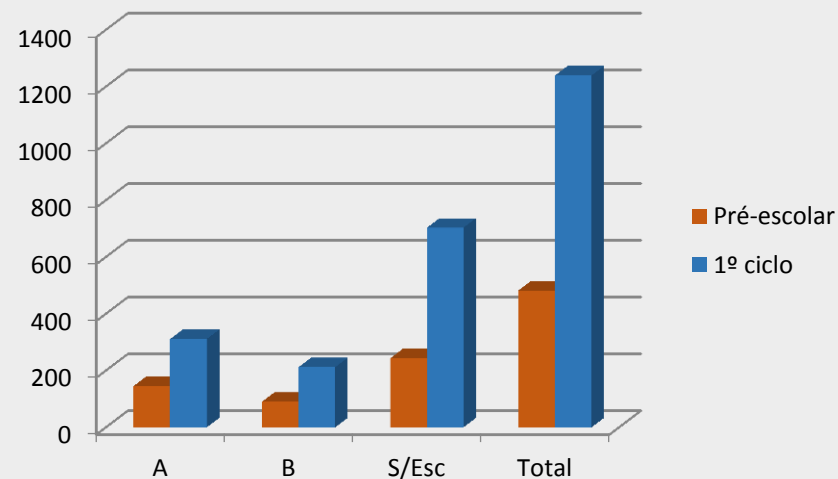
## 3.2. AÇÃO SOCIAL ESCOLAR

### Pré-escolar

☐ 50% dos alunos com escalão (2016/2017 – 54%)

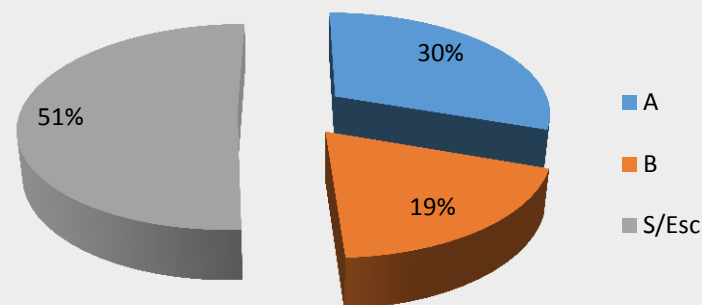
### 1º ciclo

☐ 46% dos alunos com escalão (2016/2017 – 51%)

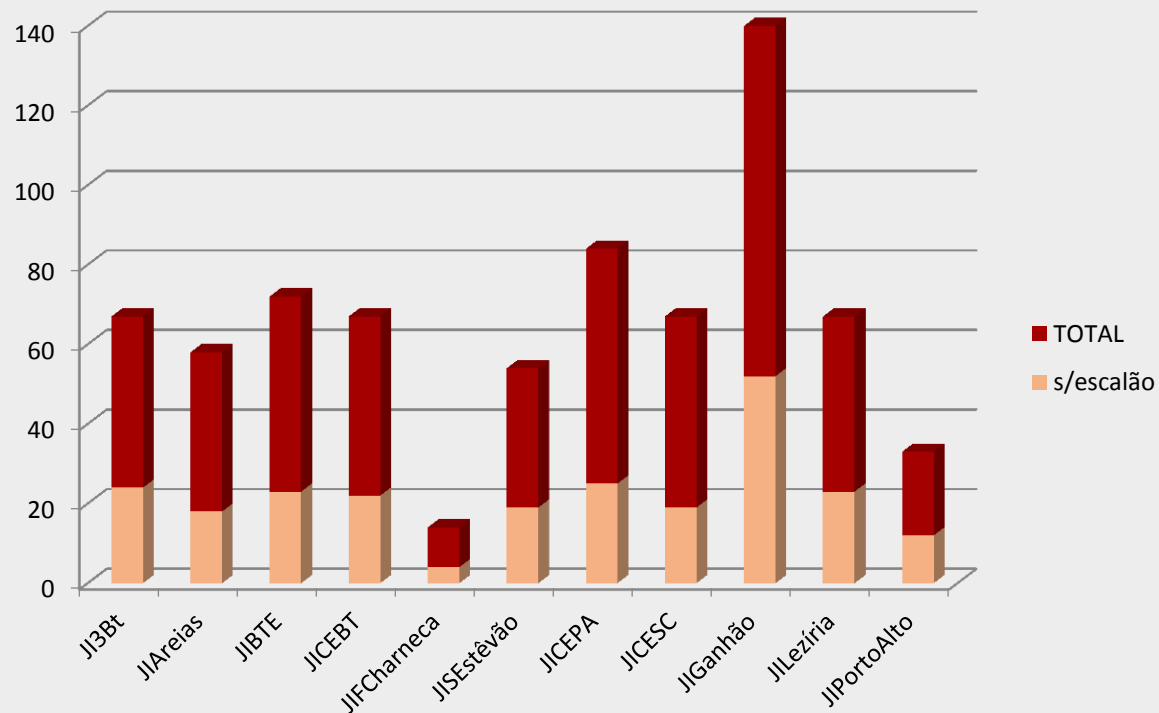


### Pré-escolar

### 1º ciclo



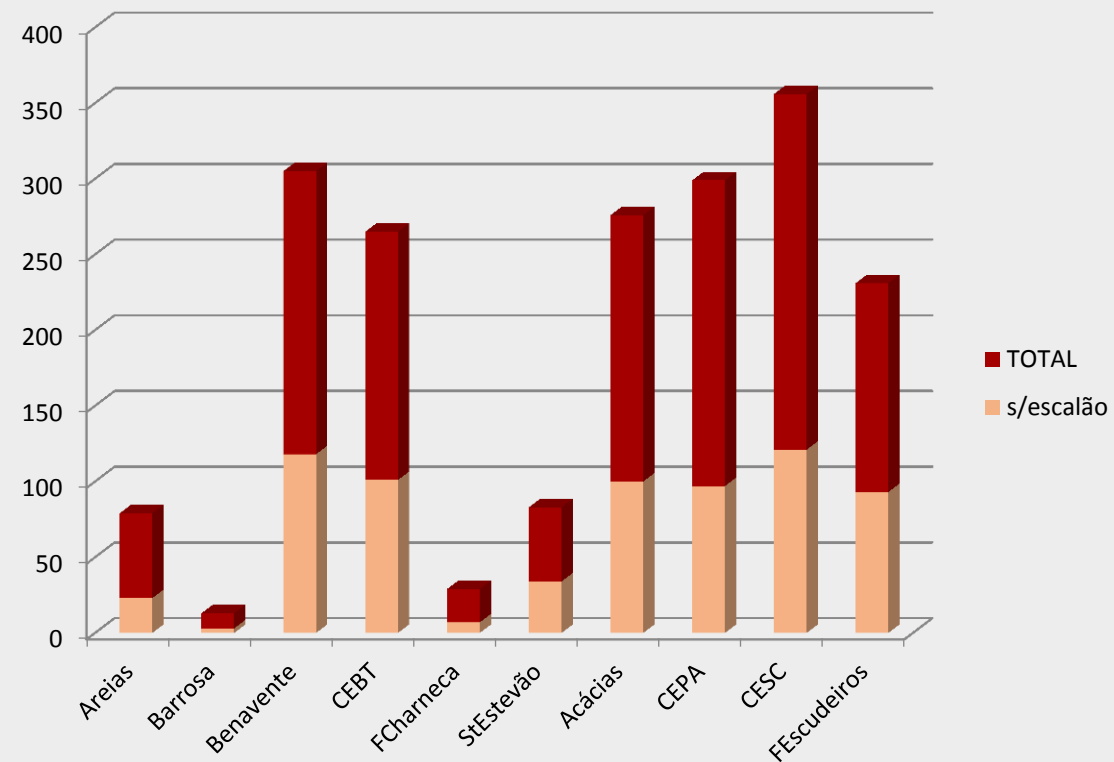
## Ação social escolar pré-escolar



Pré- escolar	A	B	C/nee	s/escalão		TOTAL
JI3Bt	11	7	1	24	56%	43
JIAreias	12	8		18	45%	40
JIBTE	17	9		23	47%	49
JICEBT	13	8	1	22	49%	45
JIFCharneca	2	4		4	40%	10
JIEstêvão	11	5		19	54%	35
JICEPA	21	12		25	42%	59
JICESC	22	7		19	40%	48
JIGanhão	20	16		52	59%	88
JILezíria	11	10		23	52%	44
JIPortoAlto	5	4		12	57%	21
	145	90	2	241	50%	482

## Ação social escolar 1º ciclo

1º ciclo	A	A/nee	B	B/nee	C/nee	s/escalão	TOTAL	
Areias	17		75			23	41%	56
Barrosa	4		2	1		3	30%	10
Benavente	41		25		2	118	63%	187
CEBT	40		19		2	101	62%	164
FCharneca	11	1	3			7	32%	22
StEstevão	12		3			34	69%	49
Acácias	42		32			100	57%	176
CEPA	54		45		1	97	48%	202
CESC	66		46		1	121	51%	235
FEscudeiros	23		21			93	67%	138
	310	1	271	1	6	697	56%	1239



### 3.3. REFEIÇÕES ESCOLARES

Sem escalão	€ 1,46
Escalão B	€ 0,73
Escalão A	Gratuito

Lanches	€ 0,40
Escalão B	0,20
Escalão A	Gratuito

#### Centros de confeção

Cantina do Porto Alto

Centro Escolar de Benavente

**11 refeitórios, servindo uma média de 1700 refeições dia**

**Empresa GERTAL,  
aquisição e gestão dos bens alimentares  
Equipas de refeitórios, Município**

#### Processo relativo ao pagamento das refeições escolares:

- Faturação mensal, em regime de pós-pago;
- No dia 3 de cada mês, enviado SMS com valor e referência de pagamento, disponível até dia 15, respeitando apenas às refeições consumidas no mês anterior;

### 3.4.CADERNOS DE ATIVIDADES E MATERIAL ESCOLAR

Ministério da Educação | Atribuição de manuais escolares a todos os alunos de 1º ciclo, a título de empréstimo

Subsídio cadernos de atividades e material escolar

Processo desenvolvido nos serviços CMB

- Preenchimento de boletim candidatura
- Análise e validação interna
- Transferência para EE
- Envio de listagem do valor remanescente de cada aluno para Agrupamento destinado a material escolar
- Agrupamento listagem para processamento de transferência

Até dia 14 de setembro entraram nos serviços 110 processos

### 3.5. TRANSPORTES ESCOLARES

Na área do Município a rede de transportes escolares inclui

**Circuito público | Ribatejana**

**Circuitos especiais municipais**

**Circuito de aluguer**

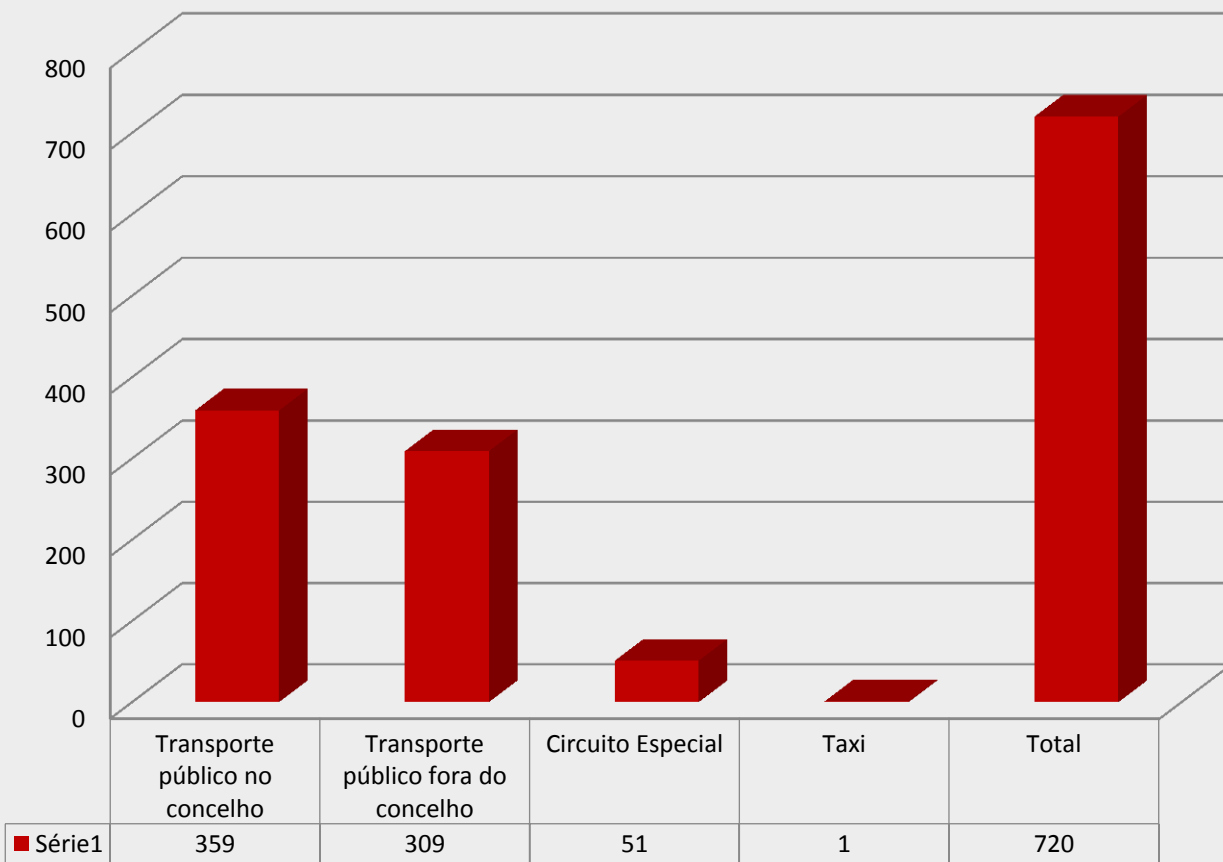
Até ao 9º ano - comparticipação 100%

Secundário - comparticipação 50%

Profissional - comparticipação 50% - de acordo com financiamento do curso (situação em análise)

Até dia 14 de setembro menos 95 processos de transporte em relação a 2016/17

1 Taxi + 6 alunos com taxi e carreira pública





### 3.6. PESSOAL NÃO DOCENTE

Estabilidade do quadro de pessoal afeto a escolas

CMB	CEI e CEI +
65 (+ 5 AAE ME – permuta)	8

Afetação de pessoal não docente na educação pré-escolar prevê a 1 AAE/sala  
Nos refeitórios a afetação de pessoal varia com o n.º de refeições servidas

### **3.7.AAAF Pré-escolar E EXTENSÃO DE HORÁRIO**

#### **Atividades de Animação e Apoio à Família, Pré-escolar**

**12.00 às 13.00 h e das 15.00 às 17.30 h**

**Comparticipação das famílias € 10, valor enquadrado pelos agrupamentos**

**tempo semanal para cada turma de 30 minutos com expressões:**

dramática - Ana Luísa Caniço e Raquel Silva Santos

musica - João Paulo Silva e Daniel Alexandre

físico motora - José Pastoria e Sofia Albuquerque

#### **Extensão de horário pré-escolar e 1º ciclo**

**7.30 às 9.00 h e das 17.30 às 19.30 h**

Com o objetivo de garantir uma resposta mais eficaz aos agregados familiares que, por razões de ordem profissional ou outra, não possam acompanhar os seus educandos após as 17,30 e antes das 9.00 h. foram definidas parcerias com outras entidades:

Sociedade Filarmónica de Benavente e Associação para o Desenvolvimento Integrado da Criança

### 3. 8. INTERVENÇÕES DE REQUALIFICAÇÃO E CONSERVAÇÃO

No período de férias letivas foram realizadas diversas intervenções de conservação e manutenção nos diversos equipamentos escolares de acordo com o levantamento de necessidades.

#### **Escola- coordenação**

reporta ao serviço  
Educação

#### **Serviço Educação**

emite requisição interna

**Aquisição**, a validar pela  
Vereadora

**Serviço interno** a realizar pelo  
setor operacional

**Escola- coordenação,**  
**Confirmação** da  
execução ou aquisição

### 3.9. INTERVENÇÃO CULTURAL E EDUCATIVA



Programa de serviço educativo, conjunto de atividades propostas no âmbito do Museu Municipal, Bibliotecas Municipais e animação cultural, dirigido especificamente às escolas.

**CULTURA,  
HISTÓRIA E  
PATRIMÓNIO**

**Museu  
Municipal**

**PROMOÇÃO  
E ANIMAÇÃO  
DA LEITURA  
E LITERACIA**

**Bibliotecas  
Municipais**

**ateliers e oficinas**

**sessões de conto**

**workshops**

**seminários**

**visitas guiadas**

**maletas pedagógicas**

**percursos de exploração**

**animações**

# 4. AÇÃO SOCIAL ESCOLAR 2017/2018

# AÇÃO SOCIAL ESCOLAR

**Escalões de Apoio – pré-escolar e 1º ciclo**  
**Ano letivo 2017/2018**

## **CAPITAÇÕES:**

•Escalão A	Escalão 1 do abono de família
•Escalão B	Escalão 2 do abono de família
•Escalão NEE´S (alunos com n.e.e.)	Escalão 1 a 5 do abono de família

## **REFEITÓRIOS ESCOLARES:**

•Preço da refeição para os alunos	1,46 €
•Taxa adicional para as refeições compradas no próprio dia	0,30 €
•Preço da refeição pessoal docente e não docente	4,10 €
•Preço refeição, apenas sopa e fruta, pessoal docente e não docente	1,00 €
•Lanche	0,40 €

## **SUBSÍDIOS DE ALIMENTAÇÃO:**

- Alunos de escalão A – refeição gratuita
- Alunos de escalão B – 0,73 € por refeição e 0,40 € lanche
- Alunos de escalão NEE´S (A,B e C) - têm direito a refeição gratuita

## SUBSÍDIO PARA FICHAS DE ATIVIDADES E MATERIAL ESCOLAR:

- ❑ Todos os alunos que frequentam o 1º ciclo básico da rede pública beneficiam de manuais escolares gratuitos, processo da responsabilidade do Ministério da Educação
- ❑ O procedimento adotado no que respeita à comparticipação das fichas de trabalho/cadernos de atividades é desenvolvido diretamente com os encarregados de educação através da apresentação de boletim próprio com a documentação solicitada.
- ❑ O valor remanescente destinar-se-á a material escolar ficando disponível na papelaria do respetivo agrupamento de escolas, após o levantamento do referido material o agrupamento enviará à Câmara Municipal os valores relativos ao material escolar



	Alunos de escalão 1 e NEE'S*	Alunos de escalão 2
1º e 2º anos	35 €	20 €
3º e 4º anos	45 €	25 €

\*Alunos com necessidades educativas especiais de carácter permanente com programa educativo individual organizado nos termos do Decreto-Lei n.º 3/2008, de 7 de janeiro.

O Despacho nº 5296/2017, de 16 de junho fixou a comparticipação destinada a material escolar nos seguintes valores:

Despacho n.º 5296/2017, de 16 de junho	Material escolar
Escalão A	16 €
Escalão B	8 €

### AÇÕES COMPLEMENTARES:

- a) Alunos de escalão A – têm direito a lanche
- b) Alunos sem escalão A – têm direito a lanche, mediante proposta da Escola, devidamente fundamentada

# BOM ANO LETIVO 2017/2018